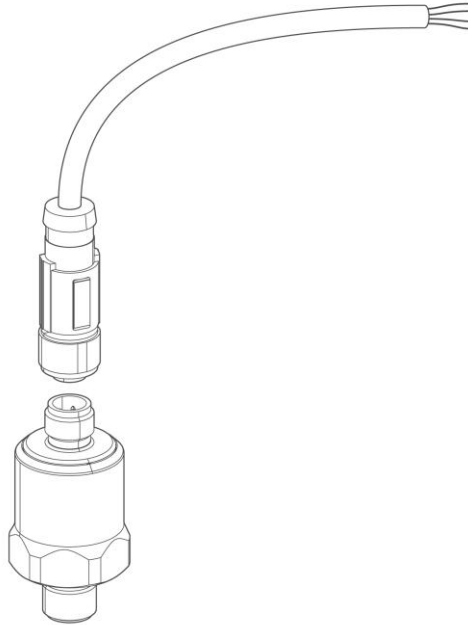


Wir verstehen Wasser.



Zubehör | Optionsmodul automatische
Nachspeisung zu varioliQ:LB

Montageanleitung

grünbeck




**Zentraler Kontakt
Deutschland**

Vertrieb

 +49 9074 41-0

Service

 +49 9074 41-333
service@gruenbeck.de

Erreichbarkeit

Montag bis Donnerstag
7:00 - 18:00 Uhr

Freitag

7:00 - 16:00 Uhr

Technische Änderungen vorbehalten.
© by Grünbeck AG

Originalanleitung

Stand: Mai 2025

Bestell-Nr.: 100335290000_de_005

1 Mitgeltende Unterlagen

- Betriebsanleitung Teilstromfilter varioliQ:LB3000/4500
- Elektroschaltplan varioliQ:LB3000/4500

2 Zielgruppe

- Fachkraft
- Kundendienst
- Elektrofachkraft

3 Gültigkeit der Anleitung

- Optionsmodul automatische Nachspeisung
(Bestell-Nr. 707000170000)

4 Sicherheit



WARNUNG

Gefährliche Spannung



- Stromschlag, schwere Verbrennungen
- ▶ Lassen Sie elektrische Arbeiten am Produkt nur von Elektrofachkräften durchführen.
- ▶ Stellen Sie vor Arbeiten sicher, dass das Produkt spannungsfrei ist.



WARNUNG

Heißes Wasser und heiße Oberflächen



- Verbrennungen durch heiße Oberflächen an Komponenten bei Temperaturen von über 55 °C.
- Verbrühungen durch Austreten von heißem Wasser.
 - ▶ Benutzen Sie persönliche Schutzausrüstung.
 - ▶ Schließen Sie vor Wartungsarbeiten die Absperrarmaturen für Vorlauf und Rücklauf des Kreislaufwassers.
 - ▶ Stellen Sie vor Arbeiten am Produkt sicher, dass die Oberflächen und Bauteile abgekühlt sind.

4.1 Sicherheitsmaßnahmen

- Beachten Sie eine mögliche Rutschgefahr durch austretendes Wasser.
- Stellen Sie vor Beginn der Sanitärinstallation sicher, dass alle hydraulischen Leitungen drucklos sind.
- Stellen Sie vor Beginn der elektrischen Installation sicher, dass der Teilstromfilter spannungsfrei ist.

4.1.1 Persönliche Schutzausrüstung



Benutzen Sie bei Montage und Demontage des Produkts Schutzhandschuhe.

5 Bestimmungsgemäße Verwendung

- Das Optionsmodul dient zur automatischen Nachspeisung des Teilstromfilters varioliQ:LB3000/4500 mit integrierter Leckageüberwachung.

5.1 Funktion

Die Nachspeisung mit Frischwasser erfolgt vollautomatisch.

Mithilfe eines im Kreislauf platzierten Druckmessmoduls wird der Systemdruck abgefragt.

Die Steuerelektronik veranlasst und überwacht die Nachspeisung solange, bis der vorgegebene Systemdruck wieder erreicht ist.

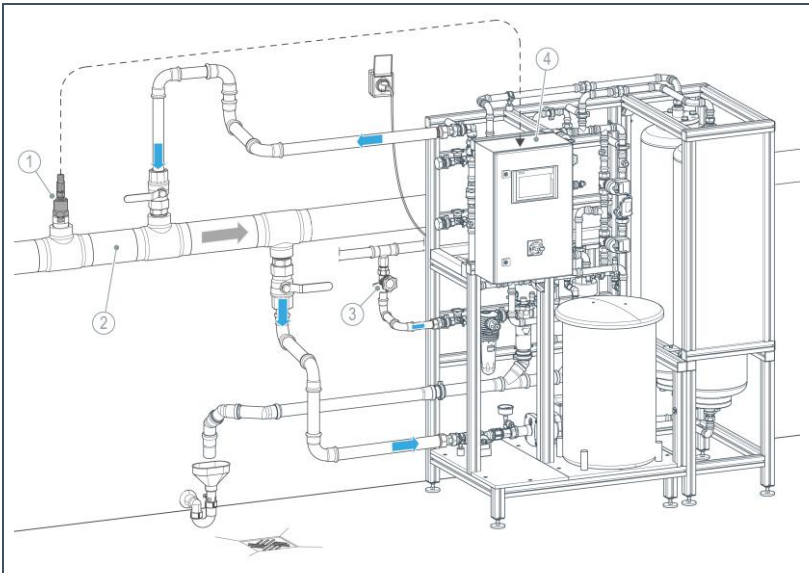
Die integrierte Leckageüberwachung ermöglicht das frühzeitige Erkennen von Leckagen im Kreislauf und verhindert unnötige Nachspeisungen und daraus resultierende Wasserverluste zum Kanal.

6 Installation



Die Einbindung des Druckmessumformers muss in eine bauseitige Systemleitung erfolgen.

Einbaubeispiel



Bezeichnung	
1	Druckmessmodul
2	Rücklauf Kreislaufwasser

Bezeichnung	
3	Nachspeisung Frischwasser
4	Steuerung varioliQ:LB

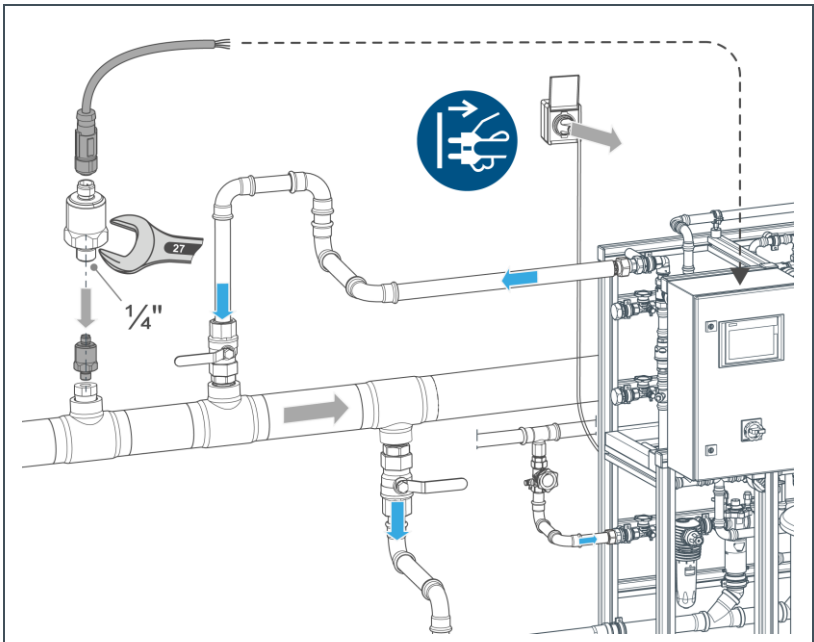
6.1 Lieferumfang prüfen

- ▶ Prüfen Sie den Lieferumfang auf Vollständigkeit und Beschädigungen.
- Drucksensor Typ ESP 4-20 mA, 0-16 bar, G1/4"
- Kontaktstecker M12, 4-polig mit Kabel 5 m lang

6.2 Sanitärinstallation



Die folgenden Tätigkeiten dürfen nur von einer Fachkraft durchgeführt werden.



- ▶ Installieren Sie den Drucksensor in die Rohrleitung des Kreislaufrücklaufs.

6.3 Elektrische Installation



Die folgenden Tätigkeiten dürfen nur von einer Elektrofachkraft durchgeführt werden.



Beachten Sie den separaten Elektroschaltplan des Teilstromfilters.



1. Stellen Sie sicher, dass der Teilstromfilter spannungsfrei frei.
2. Verbinden Sie den Kontaktstecker mit dem Drucksensor.
3. Verdrahten Sie das Sensorkabel des Drucksensors in der Steuerung des Teilstromfilters.

6.4 Inbetriebnahme



Entnehmen Sie die Einstellungen der Steuerung der Betriebsanleitung für varioliQ:LB.

► Führen Sie folgende Einstellungen in der Steuerung durch:

1. Tippen Sie auf den Button .
2. Tippen Sie auf den Button  und geben Sie den Code 121 ein.

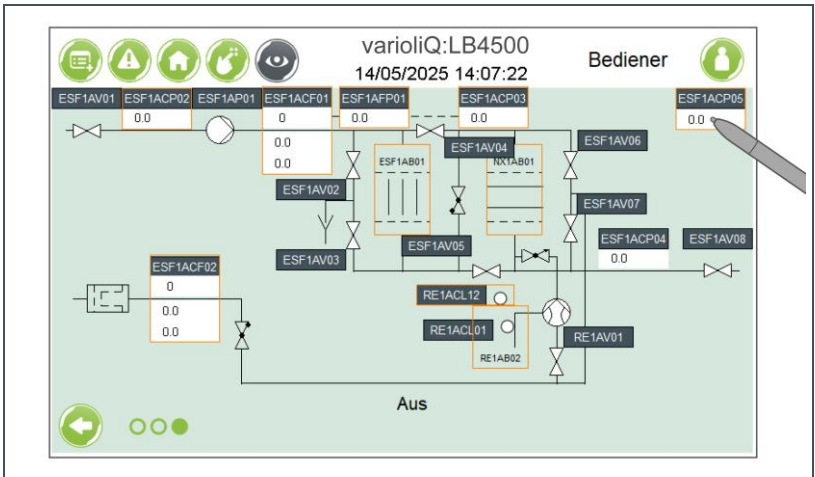
varioliQ:LB4500
14/05/2025 14:15:51

Service

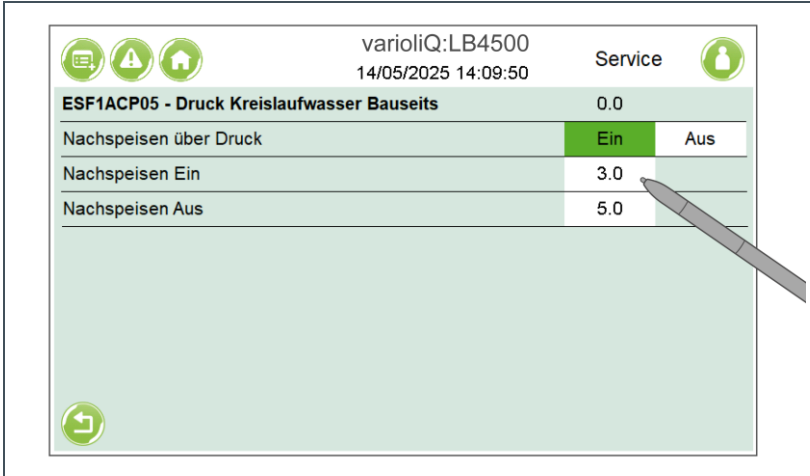
Optionen

Dosierung vorhanden	Ja	Nein
Druckmessung ESF1ACP05 vorhanden	Ja	Nein
Erinnerung für Härtemessung (Monatlich)	Ja	Nein
Universaleingang - Analog	Anzeigen	
Universaleingang - Digital	Anzeigen	
Universalausgang - Digital	Anzeigen	

3. Aktivieren Sie die Option **Druckmessung ESF1ACP05 vorhanden** – auf **Ja** stellen.



4. Tippen Sie in der Anlagenübersicht auf die Komponente **ESF1ACP05**.



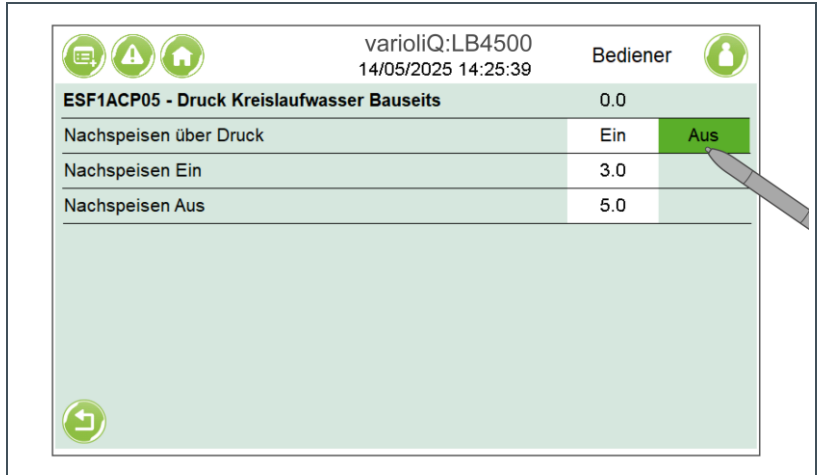
5. Stellen Sie die Werte für das **Nachspeisen Ein** auf **3,0 bar** und **Nachspeisen Aus** auf **5,0 bar** ein.
6. Aktivieren Sie das **Nachspeisen über Druck** – auf **Ein** stellen.

6.5 Produkt prüfen

1. Führen Sie eine Funktionsprüfung der Nachspeisefunktion durch.
2. Prüfen Sie den Drucksensor auf Dichtheit.

7 Betrieb/Bedienung

Sie können die automatische Nachspeisung bei Bedarf ausschalten.



- ▶ Tippen Sie in der Anlagenübersicht auf die Komponente **ESF1ACP05** und stellen Sie auf **Aus**.
- » Die automatische Nachspeisefunktion ist deaktiviert.

8 Instandhaltung

8.1 Inspektion/Wartung

- ▶ Führen Sie alle notwendigen Arbeiten im Umfang der Inspektions- und Wartungsarbeiten für den Teilstromfilter durch (siehe Betriebsanleitung und Betriebshandbuch varioliQ:LB).

- ▶ Prüfen Sie das Produkt äußerlich auf Beschädigung und Dichtheit.

9 Demontage und Entsorgung

Die Verpackung, das Produkt und die Zubehörteile nicht in den Hausmüll entsorgen.

- ▶ Beachten Sie die geltenden nationalen Vorschriften.

Produkt



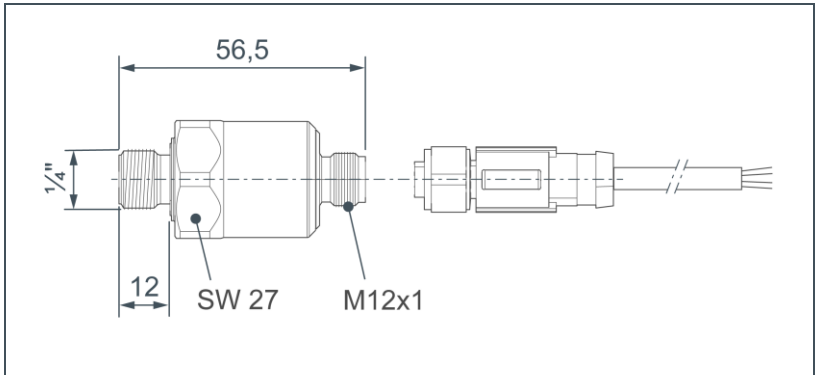
Befindet sich dieses Symbol (durchgestrichene Abfalltonne) auf dem Produkt, darf dieses Produkt bzw. dürfen die elektrischen und elektronischen Komponenten nicht als Hausmüll entsorgt werden.

- ▶ Entsorgen Sie elektrische und elektronische Produkte oder Komponenten umweltgerecht.
- ▶ Informieren Sie sich über die örtlichen Bestimmungen zur getrennten Sammlung elektrischer und elektronischer Produkte.



Weitere Informationen zur Rücknahme und Entsorgung finden Sie unter www.gruenbeck.de.

10 Technische Daten



Anschlussdaten		Drucksensor
Anschluss		¼" G
Einbaulage		beliebig
Elektrischer Anschluss	VDC	8 – 30
Ausgang	V	0 – 10
Steckverbinder 4-polig		M12x1
Schutzart		IP 67
Leistungsdaten		Drucksensor
Messbereich	bar	0 – 16
Ausgangssignal	mA	4 – 20
Allgemeine Daten		Drucksensor
Mediumtemperatur	°C	≤ 90
Werkstoff Gehäuse		AISI 316L
Messzelle		Keramik
Dichtung		FKM
Bestell-Nr.		707000170000

Grünbeck AG
Josef-Grünbeck-Straße 1
89420 Höchstädt a. d. Donau



+49 9074 41-0



+49 9074 41-100

info@gruenbeck.de
www.gruenbeck.de



Mehr Infos unter
www.gruenbeck.de